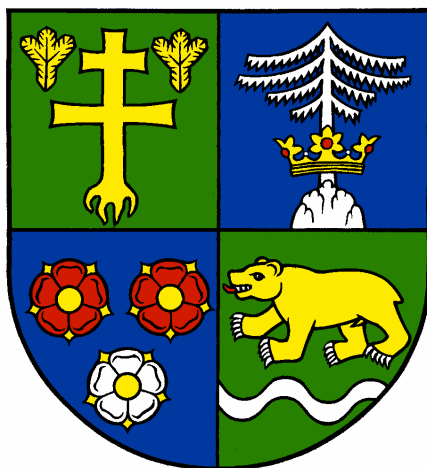




Výročná správa
o činnosti s hospodárení poskytovateľa
sociálnych služieb v zriaďovateľskej pôsobnosti
Žilinského samosprávneho kraja za rok 2011





Zariadenie pre seniorov a domov
sociálnych služieb Čadca

Výročná správa za rok 2011



OBSAH:

Identifikačné údaje zariadenia.....	4
Úseky zabezpečujúce starostlivosť o klientov	5
Pracovisko Čadca	6
Štruktúra prijímateľov sociálnych služieb k 31.12.2011	8
Pracovisko Čierne.....	9
Štruktúra prijímateľov sociálnych služieb k 31.12.2011	10
Personálne podmienky poskytovateľa sociálnych služieb k 31.12.2011	11
Poskytovanie sociálnych služieb	11
Financovanie sociálnych služieb a úhrady za poskytovanú sociálnu službu.....	12
Výška ekonomicky oprávnených nákladov v roku 2011	15
Plnenie cieľov, priorít a inovácie v poskytovaní sociálnych služieb v roku 2011	15
Prehľad uskutočnených kultúrnych, športových a iných podujatí.....	16
Plán financovania sociálnych služieb na rok 2012.....	19
Dôležité kontakty.....	19



Cieľom Zariadenia pre seniorov a domova sociálnych služieb Čadca je poskytovať sociálne služby na vysokej kvalitatívnej úrovni. Hľadáme a využívame všetky možnosti, aby svoj život naši klienti prežili čo najplnohodnotnejšie, aktívne, dôstojne a spokojne. Aj preto sme sa rozhodli prejsť procesom zavádzania a využívania systému manažérstva kvality v zmysle medzinárodnej normy EN ISO 9001. Považujeme to za strategické rozhodnutie našej organizácie, nevyhnutné vo vzťahu k nárokom a požiadavkám na túto oblasť – poskytovanie sociálnych služieb.

Nastavený systém sleduje všetky dôležité procesy, upozorňuje na riziká, rieši rôzne systémové nezhody a dáva priestor na ďalšie zlepšovanie podmienok, či už materiálových alebo personálnych. Najdôležitejším kritériom kvality v našich podmienkach je spokojnosť našich obyvateľov, ich rodín, či blízkych. Našou snahou je, aby klienti mali možnosť v maximálnej miere využívať služby v systéme, ale aj neformálne prirodzené zdroje podľa vlastných potrieb. Cieľom je pomoc znevýhodneným osobám z hľadiska ich veku a zdravotnému stavu, podpora ich nezávislosti, samostatnosti a so zámerom prispieť k vyššej kvalite života prijímateľa sociálnej služby. Hlavným cieľom je sebarealizácia prijímateľa sociálnej služby, rozvoj jeho zručnosti a eliminácia sociálnej izolácie. Najlepšie to vystihuje citát od Sydney Smith :

„Najväčšia chyba je neurobiť nič v presvedčení, že toho môžeme urobiť len málo.“

Identifikačné údaje zariadenia

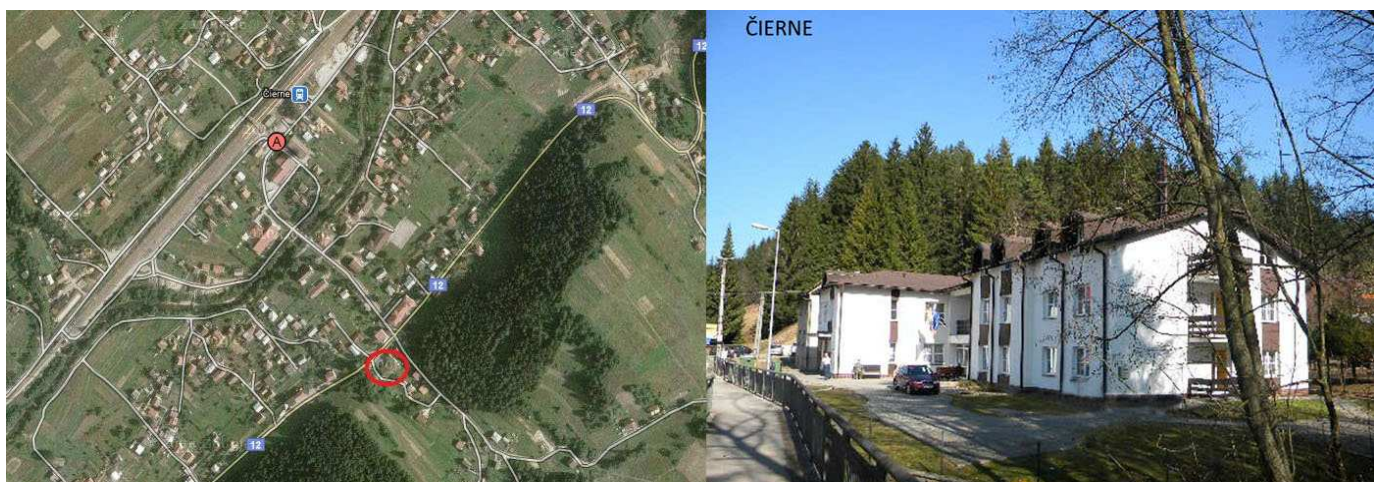
Zariadenie pre seniorov a domov sociálnych služieb Čadca (ďalej len „ZpS a DSS Čadca“) sídli na ulici M. R. Štefánika 2533, 022 01 Čadca - Žiarec v zriaďovateľskej pôsobnosti Žilinského samosprávneho kraja. Poskytujeme sociálne služby spolu pre 193 klientov, prevažne seniorov a občanov odkázaných na pomoc inej fyzickej osoby, teda občanov s ťažkým zdravotným postihnutím. Svojim prijímateľom sociálnej služby poskytujeme odborné činnosti, obslužné činnosti a ďalšie činnosti v súlade so zákonom o sociálnych službách č. 448/2008 Z.z. v platnom znení, pričom kladieme dôraz na sociálnu adaptáciu a integráciu prijímateľov sociálnej služby. V rámci individuálnych rozvojových plánov prijímateľov sociálnej služby vytvárame podmienky pre najvyšší dosiahnuteľný osobnostný rozvoj. Sme rozpočtová organizácia - príjmami a výdavkami sme napojení na rozpočet Žilinského samosprávneho kraja. Sociálne služby poskytujeme formou celoročnej pobytovej formy na dvoch pracoviskách :

Pracovisko a sídlo: M. R. Štefánika 2533, Čadca 022 01



zdroj: <http://maps.google.sk> 1

Pracovisko: Čierne č. 156, 023 13



zdroj: <http://maps.google.sk> 2



Úseky zabezpečujúce starostlivosť o klientov

Prevádzkovo-ekonomický úsek (PEÚ)

Vedie komplexnú účtovnú a personálnu evidenciu, zabezpečuje evidenciu a doručovanie pošty na príslušné úseky a adresátom v ZpS aDSS Čadca, správu archívu, správu a evidenciu majetku a zabezpečuje okrem nižšie uvedených činností prostredníctvom technického úseku aj všetky prevádzkové činnosti v zariadení.

Prevádzkovo-ekonomický úsek zabezpečuje činnosti riadiace a výkonné:

- hospodársko-právna a ekonomicko-plánovacia, informačná a rozpočtová (výkonná),
- prevádzková a hospodárska, investično-technická (riadiaca a výkonná),
- materiálno-technického zabezpečenia, údržby a opráv, upratovania spoločných priestorov, prania, autoprevádzky, (riadiaca a výkonná),
- pokladničná (výkonná),
- skladová a inventarizačná (riadiaca a výkonná),
- strážna a ochrany majetku (výkonná),
- revízií technických zariadení (výkonná),
- energetiky (výkonná),
- vodohospodárska, odpadového hospodárstva (výkonná),
- účtovná, spisová, skartačná a archivačná (riadiaca a výkonná),
- personálna a mzdová (výkonná),
- požiarnej ochrany, bezpečnosti a ochrany zdravia pri práci (výkonná),
- obrany a civilnej ochrany (riadiaca a výkonná),
- vnútropodnikovej kontroly (výkonná),
- verejného obstarávania potravín a ostatného materiálu (riadiaca a výkonná).

Zdravotný úsek

Zabezpečuje a poskytuje zdravotnú a ošetrovateľskú starostlivosť, vrátane predpísanej primeranej všestrannej rehabilitácie pre klientov zariadenia, vedie zdravotnú dokumentáciu klientov, ktorej súčasťou je ošetrovateľská dokumentácia, evidenciu o hygienických opatreniach, zabezpečuje starostlivosť o osobnú hygienu klientov, výdaj liekov vrátane doplatkov za lieky klientmi, nákup a výdaji zdravotníckeho materiálu a kompenzačných pomôcok.

Zdravotný úsek zabezpečuje činnosti riadiace a výkonné:

- zdravotná a hygienická (výkonná a riadiaca), upratovanie ZSÚ (riadiaca a výkonná),
- liečebnej výživy, podávanie stravy, kŕmenie (výkonná),
- kultúrna a zdravotno-výchovná (výkonná).



Sociálny úsek

Zabezpečuje sociálno-právnu agendu zariadenia vrátane zabezpečovania sociálnej služby, v súčinnosti s inými organizáciami a orgánmi štátnej správy. Vede evidenciu žiadateľov o umiestnenie do zariadenia, vedie všetky osobné spisy klientov, zodpovedá za úplnosť a správnosť vedenia kmeňovej databázy klientov za celé zariadenie, vystavuje písomnosti o prijatí klienta do zariadenia, vypracúva zmluvy o poskytovaní sociálnych služieb, zodpovedá za ich úplnosť a správnosť.

Sociálny úsek zabezpečuje činnosti riadiace a výkonné:

- sociálna, sociálno-právna, správna (výkonná),
- pobytová (výkonná),
- pracovno-rehabilitačná (výkonná),
- vnútropodnikovej kontroly a informačná (riadiaca a výkonná).

Úsek stravovania

Navrhuje zostavovanie jedálnych lístkov normálnej, diabetickej a ostatnej diétnej stravy, vedie stravovaciu komisiu v zariadení a včas realizuje jej rozhodnutia a prijaté opatrenia. Starostlivo dodržiava schválené jedálne lístky, platné receptúry a technologické postupy výroby a prípravy jedál, dodržiava schválenú pestrosť, kalorickú a biologickú hodnotu a kvalitu stravy s ohľadom na vek a zdravotný stav klientov a v súlade so zásadami racionálnej výživy.

Úsek stravovania zabezpečuje činnosti riadiace a výkonné:

- plánovania a ekonomiky stravovania (riadiaca a výkonná),
- skladovania potravín a ostatného kuchynského materiálu (riadiaca a výkonná),
- hospodárenia s kuchynským odpadom (výkonná),
- príprava a výdaj normálnej, diabetickej a ostatnej diétnej stravy (riadiaca a výkonná),
- umývanie riadu, dezinfekcia a deratizácia, upratovanie stravovacej prevádzky (riadiaca a výkonná).

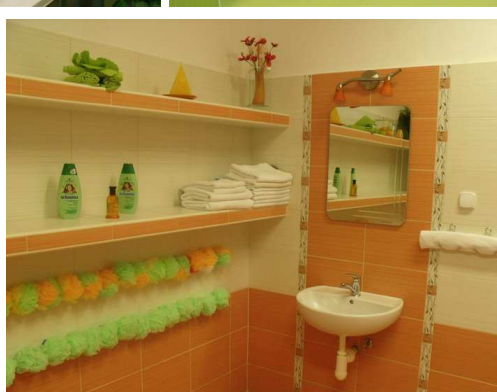
Pracovisko Čadca

ZpS a DSS Čadca je veľkokapacitné, kombinované zariadenie. Zariadenie je situované v tichšom prostredí sídliska Čadca - Žiarec, budova má 4 poschodia. V budove sú kancelárske a prevádzkové priestory, vrátane priestorov ubytovania, poskytovania stravovania (vlastná kuchyňa a jedáleň). V okolí zariadenia môžu klienti využívať oddychovú zónu – lavičky, altánok, a to hlavne v letných mesiacoch.

Kapacita zariadenia je 161 lôžok, z toho na celoročný pobyt v počte 160 a jedno krízové lôžko. Na každom poschodí sa okrem obytných izieb nachádza spoločenská miestnosť, kúpeľne, sociálne zariadenia, priestory pre zdravotný personál, sklady a miestnosti na čistenie. Na prízemí budovy sa nachádza kancelária sociálnych pracovníkov, riaditeľky zariadenia, vedúceho údržby, vedúcej prevádzkovo-ekonomického úseku, finančnej, mzdovej učtarne, vedúcej zdravotného úseku. Ďalej na prízemí sa nachádza knižnica, archív, kaplnka, rehabilitačné miestnosti – vodoliečba, elektroliečba, telocvičňa, ambulancia zmluvného lekára, dve izolačné miestnosti, bezbariérová kuchynka, šatne, sociálne zariadenia, čistiace miestnosti, sklady upratovačiek, sklad zdravotného materiálu, záujmová tvorivá dielňa, vrátnica a kinosála. Spojovacou chodbou sa k budove pripája k budove budova stravovacej prevádzky, kde sa nachádza kuchyňa, jedáleň a sklady. V suteréne je výmenníková



stanica, centrum vzduchotechniky, dielne, záujmové dielne pre klientov, sušiarne, práčovňa, žehliarne, miestnosti pre núdzové osvetlenie, sklady, sociálne zariadenia a čistiace miestnosti.



Prehľad kapacity lôžok v ZpS a DSS pracovisko Čadca

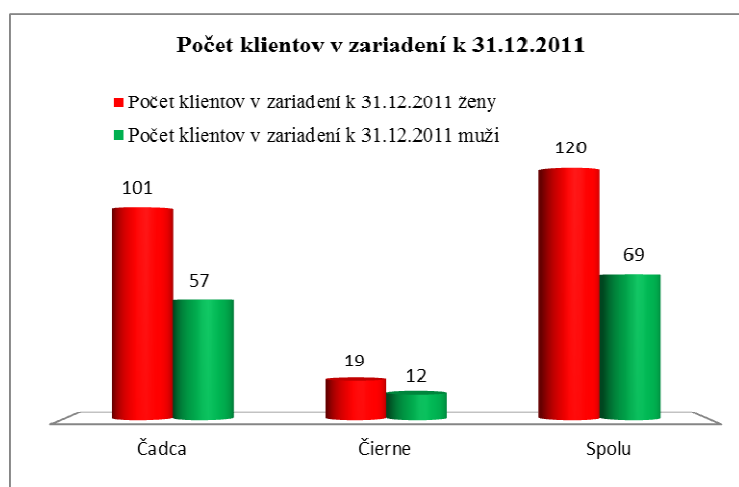
Poschodie	Oddelenie	Členenie izieb prijímateľov sociálnych služieb		
		1-lôžkové/vybavenosť	2-lôžkové/vybavenosť	Spolu lôžka
IV.	„C“	9/členené do buniek s chodbou a WC	8/spoločné soc. zar.	25
III.	„B“	5/z toho 4 sú členené do buniek s chodbou a WC	16/spoločné soc. zar.	37
II.	„A1“	5/členené do buniek s chodbou a WC	21/spoločné soc. zar.	47
I.	„A“	4/členené do buniek s chodbou a WC	24/spoločné soc. zar.	52
Spolu	x	23/jednolôžkové izby	69/dvojlôžkové izby	161



Štruktúra prijímateľov sociálnych služieb k 31.12.2011

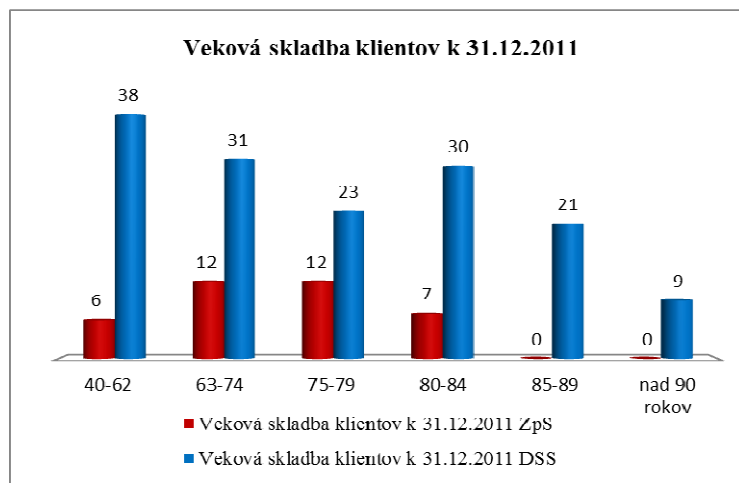
Stav klientov k 31.12.2011 ZpS a DSS Čadca

	MUŽI	ŽENY	CELKOM
ZpS	12	14	26
DSS	45	87	132
CELKOM	57	101	158



Počet klientov v zariadení k 31.12.2011

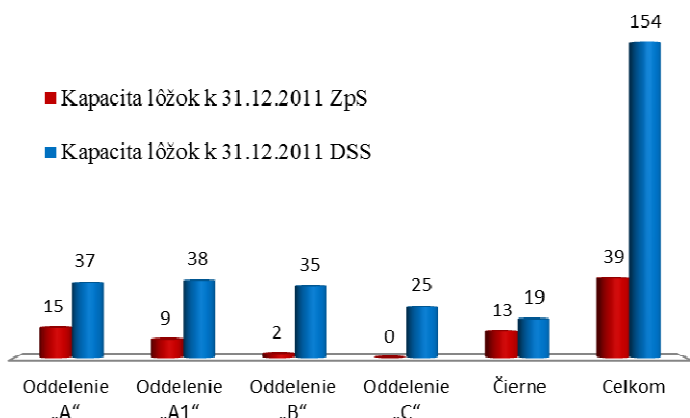
Pracovisko	ženy	muži
Čadca	101	57
Čierne	19	12
Spolu	120	69



Veková skladba klientov k 31.12.2011

Vek klientov	ZpS	DSS
40-62	6	38
63-74	12	31
75-79	12	23
80-84	7	30
85-89	0	21
nad 90 rokov	0	9

Kapacita lôžok k 31.12.2011

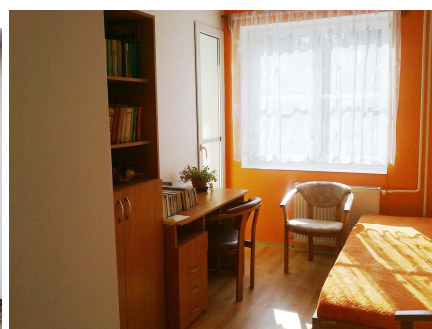


Kapacita lôžok k 31.12.2011

Čadca	ZpS	DSS
Oddelenie „A“	15	37
Oddelenie „A1“	9	38
Oddelenie „B“	2	35
Oddelenie „C“	0	25
Čierne	13	19
Celkom	39	154

Pracovisko Čierne

Pracovisko Čierne č. 156, 023 13 je detašovaným pracoviskom ZpS a DSS Čadca a je zariadením rodinného typu pre 32 klientov (z toho 28 lôžok pre trvalý celoročný pobyt a 4 lôžka pre krátkodobý pobyt). Dvojoschodová budova je v prevádzke od r. 1994 má svoju stravnú prevádzku s kuchyňou, jedálňou a skladovými priestormi, vlastnú plynovú kotolňu, práčovňu a opravovňu šatstva. Izby sú dvojposteľové, súčasťou je sociálne zariadenie. Na oddych a voľný čas slúžia spoločenská miestnosť, miestnosť na rehabilitáciu, telocvičňa, dielňa pre klientov.





Prehľad kapacity lôžok v ZpS a DSS pracovisko Čierne

Poschodie	Členenie izieb prijímateľov sociálnych služieb	
	2-lôžkové/vybavenosť	Spolu lôžka
II.	1/s chodbou a vlastným WC a sprchou	2
I.	1/s vlastným soc. zariadením a sprchou	2
	2/s chodbou a vlastným soc. zariadením	4
	6/susedné izby majú spoločné soc. zariadenie	12
prízemie	6/susedné izby majú spoločné soc. zariadenie	12
Spolu	16/dvojlôžkové izby	32

Štruktúra prijímateľov sociálnych služieb k 31.12.2011

Stav klientov k 31.12.2011 ZpS a DSS pracovisko Čierne

	MUŽI	ŽENY	CELKOM
ZpS	5	6	11
DSS	7	13	20
CELKOM	12	19	31

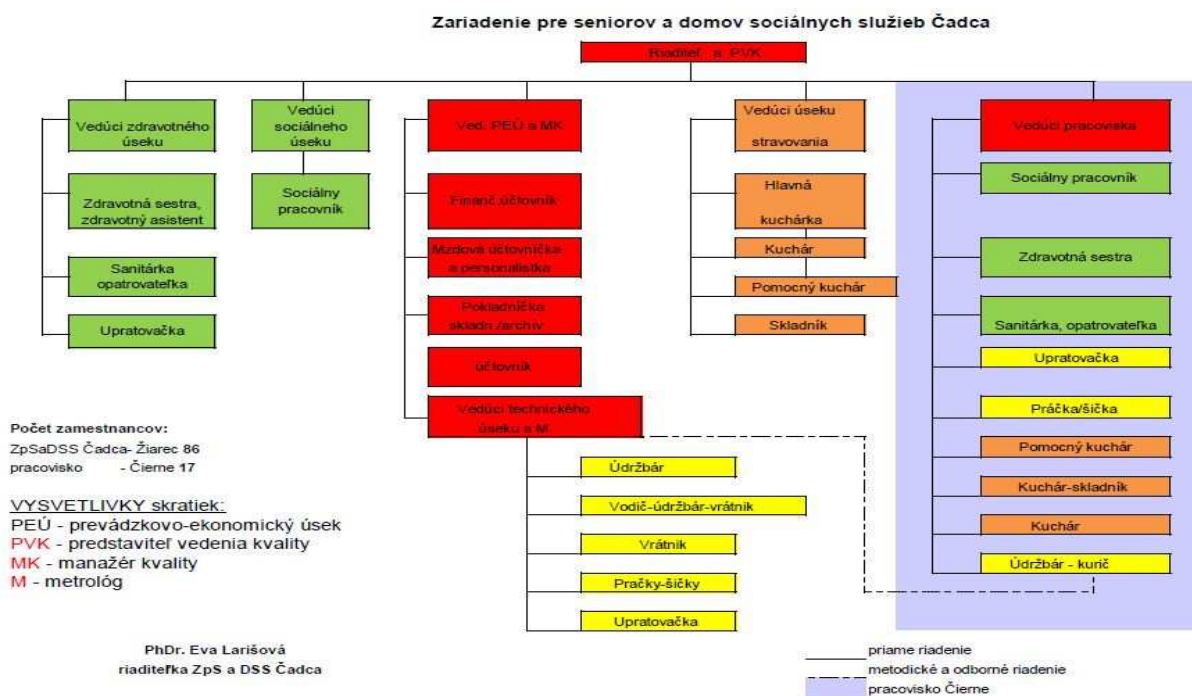
Personálne podmienky poskytovateľa sociálnych služieb k 31.12.2011

Štruktúra zamestnancov ZpS a DSS Čadca

Riaditeľka a technicko-hospodársky úsek	7	1
Sociálny pracovník	4	1
Zdravotná sestra, zdravotný asistent	26	4
Sanitárka, opatrovateľka	25	4
Skladníčka	2	1
Pomocná kuchárka	3	0
Kuchárka	4	3
Práčka - šička	4	1
Upratovačka	6	1
Údržbár -vodič, vrátnici	5	1

Organizačná schéma účinná od 15.4.2011

Organizačná schéma



Poskytovanie sociálnych služieb

- sociálne služby na riešenie nepriaznivej sociálnej situácie z dôvodu ťažkého zdravotného postihnutia, nepriaznivého zdravotného stavu alebo z dôvodu dovŕšenia dôchodkového veku - domov sociálnych služieb
- sociálne služby na riešenie nepriaznivej sociálnej situácie z dôvodu ťažkého zdravotného postihnutia, nepriaznivého zdravotného stavu alebo z dôvodu dovŕšenia dôchodkového veku - zariadenie pre seniorov
- podporné služby - jedáleň



V zariadení sa poskytujú sociálne služby v zmysle § 12 ods. 1 písm. c/1 zákona 448/2008 Z. z. o sociálnych službách a o zmene a doplnení zákona č. 455/1991 Zb. o živnostenskom podnikaní (živnostenský zákon) v znení neskorších predpisov:

- odborné - pomoc pri odkázanosti fyzickej osoby na pomoc inej fyzickej osoby podľa prílohy č. 3, sociálne poradenstvo, sociálna rehabilitácia, ošetrovateľská starostlivosť, pracovná terapia,
- obslužné - ubytovanie, stravovanie, upratovanie, pranie, žehlenie a údržba bielizne a šatstva,
- ďalšie činnosti - príprava stravy, výdaj stravy a výdaj potravín, vykonávanie nevyhnutnej základnej osobnej hygieny, poskytovanie nevyhnutného šatstva a obuvi, úschova cenných vecí, záujmová činnosť, vytvorenie podmienok na zabezpečenie osobného, telefonického a písomného kontaktu s osobou, ktorú prijímateľ určí, zabezpečenie zdravotnej starostlivosti prostredníctvom zmluvných lekárov, lieky.

Financovanie sociálnych služieb a úhrady za poskytovanú sociálnu službu

Zariadenie je rozpočtovou organizáciou Žilinského samosprávneho kraja, napojené na rozpočet zriaďovateľa. Z prideleného rozpočtu financuje náklady spojené s poskytovaním sociálnych služieb. V zariadení využívame viacdrojové financovanie. Okrem prideleného rozpočtu príjmami zariadenia sú:

- úhrady za sociálne služby od prijímateľov sociálnej služby na základe zmluvy o poskytovaní sociálnej služby,
- schválené dotácie, granty a príspevky (ÚPSVaR a pod.),
- prostriedky prijaté na základe písomných darovacích zmlúv (dary),
- finančná podpora Občianskeho združenia pri DD a DSS pre dospelých „Domov nad mestom“.



Prehľad podaných projektov a grantov v roku 2012 a úspešnosť:

Dátum podania	Názov projektu	Stručný popis zámeru	Požadovaná výška v €	Darca	Úspešnosť	Poznámka
10.2.2011	Rozvoj sociálnych služieb	Oprava kúpeľne (bezbariérová)	8 606,86	MPSVaR SR	neschválený	Zadané prostredníctvom žiadateľa ŽSK
11.2.2011	Prevenia kriminality páchanej na osobách a majetku osôb vyžadujúcich zvýšenú ochranu	Zabezpečenie kamerového systému zameraného na zvýšenú ochranu osôb a majetku	9 615,63	Úrad vlády SR MV SR	neschválený	
03/2011	Tvorivá sklárska dielňa – Krištáľové kráľovstvo	Zriadenie sklárskej dielne a materiálové vybavenie dielne	3 508,20	Nadácia Pontis-Nadačný fond Kia Motors Slovakia	schválený	Žiadateľ OZ „Domov nad Mestom“
04/2011	Zdravým životným štýlom k zdravému starnutiu	Cvičenie, rehabilitačné terapie a pod.	3 071,94	Nadácia Orange	neschválený	
04/2011	Tvorivá sklárska dielňa	Materiál do tvorivej sklárskej dielne	1 441,43	Nadácia Orange	neschválený	
11/2011	Rozvoj sociálnych služieb	Kúpa špeciálneho osobného mot. vozidla s plošinou	21 199,50	MPSVaR SR	v riešení	Zadané prostredníctvom žiadateľa ŽSK

Ďalšie mimorozpočtové prostriedky:

Mimorozpočtové prostriedky boli získané od ÚPSVaR vo výške 18 503,62 €, zo stravného od zamestnancov a cudzích stravníkov vo výške 25 599,91 € a zo sponzorských prostriedkov vo výške 1 468,78 €.



V zmysle § 12 zákona č. 583/2004 Z. z. o rozpočtových pravidlách územnej samosprávy a o zmene a doplnení niektorých zákonov boli pridelené záväzné ukazovatele a limity rozpočtu na rok 2011 nasledovne:

Rozpočet roku 2011	Položky v €					Úprava spolu
	rozpočet	II. úprava	III.úprava	IV. úprava	Úprava	
Prijmy celkom	438 094					
Výdavky celkom a následne v členení:	1 337 556	2 249	2 043	5 635	9 051	18 978
bežné výdavky (41)	899 462	2 249	1 791	5 635	9 051	18 720
bežné výdavky (46)	438 094					
bežné výdavky (111)			252			252
z toho:						
účet 610 - mzdy	603 635				6 695	6 695
účet 620 - poisťné	224 553	2 249	466		2 356	5 071
účet 630 - tovary	500 172		252	5 635	1 563	7 450
účet 640 - bežné transfery	9 196		1 325		-1563	-238
Kapitálové výdavky						

Rozpis rozpočtu ukladal zariadeniu vytvoriť rozpočtové príjmy na rok 2011 vo výške 438 094 €. V uvedenom období boli vytvorené rozpočtové príjmy v sume 526 753,60 €, čo predstavuje plnenie 120,24 % upraveného rozpočtu.

Výdavky za rok 2011 - údaje k 31.12.2011

Čerpanie podľa jednotlivých položiek	Položky v €				
	Celkom	ÚPSVaR	stravné	granty a sponzori	št.rozp.
mzdy, platy a osobné vyrovnania	623 924,69	13 594,69			
odvody do poisťných fondov	232 441,04	2 817,04			
tovary a služby	536 708,97	2 091,89	25 599,91	1 468,78	252
bežné transfery	9 003,28	45,28			
kapitálové výdavky					
CELKOM	1 402 077,98	18 503,62	25 599,91	1 468,78	252
Vrátené na účet ZSK	28,33				

Úhrady za poskytované sociálne služby

Výška úhrady za poskytované sociálne služby v ZpS a DSS Čadca sa určuje na základe Dodatku č. 1 Všeobecne záväzného nariadenia Žilinského samosprávneho kraja č. 18/2009 zo dňa 06.09.2010 a IN – 09/2009 zo dňa 19.06.2009 a jej následných dodatkov v platnom znení.

- denná sadzba úhrady za užívanie 1 m² podlahovej plochy je 0,12 €, úhrada za bývanie sa zvyšuje na deň na prijímateľa sociálnej služby o sumu:
 - 0,39 €, ak podlahovú plochu obytnej miestnosti užíva jeden prijímateľ sociálnej služby a pripadá mu viac ako 8 m² podlahovej plochy,
 - 0,24 €, ak podlahovú plochu obytnej miestnosti užívajú dvaja a viac prijímateľov sociálnej služby a na každého pripadá viac ako 8 m² podlahovej plochy.



- suma úhrady za spotrebu elektrickej energie za užívanie vlastného elektrospotrebiča na mesiac na prijímateľa sociálnej služby je:
 - 1,19 € mesačne za užívanie vlastného televízneho prijímača,
 - 1,98 € mesačne za užívanie vlastnej práčky,
 - 4,76 € mesačne za užívanie vlastnej chladničky,
 - 1,19 € mesačne za užívanie vlastnej žehličky,
 - 7,90 € mesačne za užívanie elektrického sporáka,
 - 5,95 € mesačne za užívanie elektrického variča,
 - 1,19 € mesačne za užívanie mikrovlnnej rúry,
 - 1,19 € mesačne za užívanie rýchlovarnej kanvice,
 - 0,60 € mesačne za užívanie iných elektrospotrebičov (rádio, fén, holiaci strojček a iné)
- výška úhrady za stravovanie v roku 2011 je určená ako súčet nákladov na suroviny a režijných nákladov na prípravu stravy na deň a prijímateľa sociálnej služby:
 - celodenná racionálna strava celkom: 3,00 € (raňajky, desiata, obed, olovrant, večera)

Suma úhrady sa zvyšuje v prípadoch, ak sa klientovi poskytuje diabetická, výživná, alebo špeciálna diéta na: 3,58 € (raňajky, desiata, obed, olovrant, večera, druhá večera)

- výška úhrady za upratovanie, pranie, žehlenie a údržbu bielizne a šatstva na deň pre prijímateľa sociálnej služby je určená nasledovne:

Stupeň odkázanosti fyzickej osoby na pomoc inej fyzickej osoby	Výška úhrady na deň v eurách
VI. stupeň	2,85
V. stupeň	2,38
I.- IV. stupeň	1,80

- výška úhrady za úschovu cenných vecí na deň a prijímateľa sociálnej služby je 0,04 €.

Výška ekonomicky oprávnených nákladov v roku 2011

Pre klienta v ZpS a DSS Čadca za celý subjekt je 590,93 €, osobitne pre pracovisko Čadca-Žiarec je 619,28 € na klienta, pre pracovisko Čierne je 562,57 € na klienta.

Plnenie cieľov, priorít a inovácie v poskytovaní sociálnych služieb v roku 2011

Ciele a vízie zariadenia sú nemenné a v súlade s filozofiou celého zariadenia. Predstavujú systém plánovaných úloh, ktoré vedú k neustálemu zdokonaľovaniu a zlepšovaniu služieb klientom, ako cieľovej zložke, na ktorú sú zamerané všetky naše snaženia.

V procedurálnej oblasti

- sú dané postupy, spôsob a podmienky poskytovania sociálnej služby, jej rozsahu a formy a postupy pri uzatváraní zmluvy o poskytovaní sociálnych služieb,



- sú vypracované individuálne rozvojové plány klientov s prihliadaním na prostredie, z ktorého pochádzajú, na spoluprácu s rodinou, na ich zdravotný stav a potreby.
- je garantované rešpektovanie základných ľudských práv a slobôd prijímateľov sociálnych služieb a možnosti podávania protestov proti nedodržiavaniu týchto atribútov,
- klientom a záujemcom o poskytovanie sociálnej služby sú poskytované informácie v im zrozumiteľnej forme,
- klientom je umožnené vyjadrenie svojej spokojnosti s poskytovaním sociálnej starostlivosti buď osobne, alebo prostredníctvom zástupcov kedykoľvek a na všetkých úrovniach riadenia a poskytovania sociálnej služby.

V personálnej oblasti

- počet a štruktúra pracovných pozícií a kvalifikačné predpoklady zamestnancov sú stanovené tak, aby bolo zabezpečené maximálne plnenie s ohľadom na poskytovanie sociálnych služieb,
- prijímanie, zaškolenie a zvyšovanie odbornej spôsobilosti personálu sú súčasťou stratégie zariadenia.

V prevádzkovej oblasti

- v rámci rozpočtových možností sa na pracoviskách uskutočňujú zmeny, vedúce k zvýšeniu komfortu prijímateľov sociálnej služby (nákup elektrických polohovateľných postelí pre imobilných klientov) a k úprave priestorov tak, aby mal každý klient individuálne vytvorené podmienky na plnohodnotný život (vytvorenie priestorov na ručné práce, dielne pre klientov na prácu s drevom a inými prírodnými materiálmi, priestorov na šport a hry a pod.),
- z dlhodobého hľadiska bolo nutné začleniť pracovisko Čierne do sietí infraštruktúry v rámci obce. Z tohto dôvodu došlo v roku 2011 k odstaveniu vlastnej čističky odpadových vôd (kapacitne a technologicky nevyhovovala dostatočne požadovaným parametrom) a napojeniu pracoviska na verejnú kanalizáciu,
- sociálne služby sú poskytované v podmienkach, ktoré zachovávajú ľudskú dôstojnosť,
- sú určené pravidlá prijímania darov, hospodárenia s depozitmi a vedenia evidencie dokumentácie o prijímateľovi sociálnej služby a jej evidencie.

Prehľad uskutočnených kultúrnych, športových a iných podujatí

Aktivity, do ktorých sa prijímatelia sociálnej služby zapájajú plne korešpondujú s ich spôsobom života a záujmami, ktoré po príchode do zariadenia u nich dominujú.

Počas celého roka sa prijímatelia sociálnej služby aktívne zapájajú do podujatí organizovaných v zariadení, ako i mimo nášho zariadenia. V rámci ich možností a záujmu sú zapájaní do rôznych športových akcií a spoločenských hier. V zariadení sa nachádza kaplnka, kde sa slúžia sväté omše, vykonáva svätá spoveď. Prijímatelia sociálnej služby sa zúčastňujú na spoločných duchovných stretnutiach, poznávacích výletov, organizovaných výstav, besied a prednášok.

Besedy a prednášky

Témy: Misie, misionári, Benedikt XVI, Pôstne obdobie a Krížová cesta, Veľkonočné sviatky, Blahorečenie Jána Pavla II, Tradície, zvyky – Jánske vatry, Pútnické mesto Turzovka, Svätyne Poľska, O živote Gianni Beretty Molloyovej, Spolok sv. Vojtecha, Starnutie a odpustenie, E. A. Cernan,



Medžugorie, Významní Kysučania, Otec Damián, posviacka kostola Sv. Petra a Pavla Čierne – DVD projekcia.

Spoločenské, kultúrne, športové podujatia v skratke

- Víťanie Nového roka – program s ľudovou hudbou, koledami a prianím všetkého dobrého spolu so starostom obce Čierne,
- Súťaž v spoločenskej hre „ Človeče nehnevaj sa“ a „Dáma“,
- Účasť na fašiangovom sprievode masiek v Kysuckom Novom Meste a účasť na fašiangovej zábave,
- Fašiangová zábava, spojená s programom pochovania basy na oboch pracoviskách,
- Účasť na II. ročníku turnaja v súťaži lúštenia krížoviek, ktorý organizoval DSS a ZpS Horelica,
- Návšteva divadelného predstavenia „ Keď vejú jarné víchry „ v kultúrnom dome Oščadnica,
- Stavanie, váľanie mája,
- Organizovanie II. ročníka stolnotenisového turnaja seniorov v ZpS a DSS Čadca,
- Účasť na V. ročníku Kysuckých športových hier, ktoré organizovalo ZpS a DSS PARK Čadca,
- Návšteva DSS a ZpS Horelica pri príležitosti „Dňa otvorených dverí“,
- Účasť na rybárskej súťaži „ Seniorska rybka 2011“, ktoré organizovalo ZpS a DSS Kysucké Nové Mesto,
- Návšteva pútnického mesta Živčáková,
- Turistický výlet do blízkeho okolia spojený so zberom okrasných rastlín, tráv,
- Poznávací výlet po kultúrnych pamiatkách Žilinského regiónu (hrad Strečno, Btčiansky zámok, kaštieľ Radoľa),
- Účasť na súťaži v speve „Senior Super Star“ ktorý organizoval DSS a ZpS Horelica,
- Organizovanie spoločného stretnutia pri príležitosti mesiaca októbra - Október mesiac úcty k starším,
- Účasť na spoločnom stretnutí v Ružomberku „Domov Domovu 2011“,
- Účasť na kultúrnom programe v Dome kultúry Čadca, pod názvom „Vianoce s Kelčovanom“,
- Spoločné stretnutie žiakov žiakov Základnej školy sv. Benedikta a Svorada Skalité a prijímateľov sociálnej služby v konosále zariadenia pri príležitosti Vianočných sviatkov,
- Organizovanie Mikulášskej besiedky, sporej s kultúrnym programom a odovzdávaním vianočných darčiekov,
- Počas celého roka sa naši obyvatelia stretávali pri spoločných činnostiach v tvorivých dielňach, pestovali kvety, vyrábali výzdoby interiéru, skrášľovali exteriér upratovaním a jeho úpravou, piekli medovníky, zdobili vianočné stromčeky, spoločne sa stretávali pri oslavách svojich menín či narodenín.





Plán financovania sociálnych služieb na rok 2012

Zastupiteľstvo ŽSK na svojom zasadnutí dňa 12. decembra 2011 Uznesením číslo 5/14 schválilo rozpočet Žilinského samosprávneho kraja na rok 2012.

V zmysle zákona č. 583/2004 Z. z. o rozpočtových pravidlách územnej samosprávy a o zmene a doplnení niektorých zákonov boli pre našu organizáciu stanovené záväzné ukazovatele a limity rozpočtu na rok 2012:

Bežné výdavky na účtoch				SPOLU
610	620	630	640	600
623 925 €	232 441 €	536 709 €	9 003 €	1 402 078 €

Dôležité kontakty

<http://stefanika.dsszsk.sk>

fax: 041/4308630

Riaditeľ PhDr. Eva Larišová	041/4380613	0910931015	elarisova@vuczilina.sk
Prevádzkovo – ekonomický úsek Mgr. Darina Vrbinarová	041/4380620	0910953958	ddca@vuczilina.sk dvrbinarova@vuczilina.sk
Technický úsek Vladimír Dej	041/4308612	0905591268	vdej@vuczilina.sk
Zdravotný úsek Mgr. Marcela Korčeková	041/4308611	0910913592	mkorcekova@vuczilina.sk
Sociálny úsek Mgr. Mária Palubiaková	041/4308614		mpalubiakova@vuczilina.sk
Úsek stravovania Bc. Michal Rusnák	041/4308621	0910908505	mrusnak@vuczilina.sk
Vedúci pracoviska Čierne Mgr. Martina Malíková	041/4373626	0910922332	mmalikova.vuczilina.sk
Stála služba (pracovisko Čierne)	041/4373624		